



Светильники с люминесцентными лампами серии **ЛПО 2004В** с рассеивателем и встроенным сетевым выключателем.

Руководство по эксплуатации. Паспорт

## 1. Назначение и область применения

Светильники бытовые серии ЛПО 2004В торговой марки TDM ELECTRIC (далее светильники) с люминесцентными лампами мощностью от 6 до 30 Вт предназначены для работы в однофазных сетях переменного тока напряжением 230 В частотой 50 Гц и по своим характеристикам соответствуют ГОСТ Р МЭК 60598-1-2003, ГОСТ Р МЭК 598-2-1-97.

Область применения светильников:

- для общественного освещения помещений;
- для местного освещения функциональных жилых зон (кухни, коридоры, ванные и жилые комнаты), подсобных (гаражи, подвалы) и общественных (магазины, офисы) помещений;
- для освещения рабочей поверхности стола,
- для подсветки в мебельных стенках, книжных шкафах и в витринах.

## 2. Основные технические характеристики и ассортимент.

2.1 Основные технические характеристики приведены в таблице 1.

Таблица 1.

Номинальное напряжение, В	220-230
Номинальная частота сети, Гц	50
Цветовая температура, К	4000
Номинальная продолжительность горения, ч	10 000
Наличие защиты от тока короткого замыкания – предохранитель gG (встроенный в эл. плату), А	3
Климатическое исполнение и категория размещения по ГОСТ 15150-69	УХЛ 4
Диапазон рабочих температур, °С	-10 +40

2.2 Ассортимент и габаритные размеры светильников представлены в таблице 2.

Таблица 2.

Наименование	Артикул	Длина, мм	Ширина, мм	Высота, мм
Светильник ЛПО2004В 6 Вт 230В Т4/Г5 4000К TDM	SQ0327-0023	267	20	44
Светильник ЛПО2004В 8 Вт 230В Т4/Г5 4000К TDM	SQ0327-0024	388	20	44
Светильник ЛПО2004В 12 Вт 230В Т4/Г5 4000К TDM	SQ0327-0025	420	20	44
Светильник ЛПО2004В 16 Вт 230В Т4/Г5 4000К TDM	SQ0327-0026	516	20	44
Светильник ЛПО2004В 20 Вт 230В Т4/Г5 4000К TDM	SQ0327-0027	615,5	20	44
Светильник ЛПО2004В 24 Вт 230В Т4/Г5 4000К TDM	SQ0327-0028	702,5	20	44
Светильник ЛПО2004В 30 Вт 230В Т4/Г5 4000К TDM	SQ0327-0029	813,5	20	44

### 3. Комплект поставки

- Светильник с люминесцентной лампой - 1 шт.
- Шнур питания - 1 шт.
- Элементы крепления - 4 шт.
- Саморезы - 2 шт.
- Руководство по эксплуатации - 1 шт.
- Упаковка - 1 шт.

### 4. Требования безопасности при монтаже и эксплуатации

Светильники в процессе эксплуатации не требуют специального ухода. Запрещается использовать в светильниках лампы другого типа и мощности.

Замену ламп и обслуживание светильников производить только при отключенной сети питания. Источники света содержат ртуть. При замене не допускать разрушения.

### 5. Инструкция по монтажу.

Убедитесь в правильности места для установки светильника. Монтаж светильников осуществляется на ровной поверхности при этом расстояние до любой поверхности, находящейся рядом со светильником, должно составлять не менее 10 мм.

Установка светильника:

- присоедините скобки к монтажной поверхности винтами (рис. 1), при этом используйте

светильник, чтобы рассчитать расстояние между скобками;

- защелкните светильник в скобки.

Допускается установка до 10-ти светильников в ряд (рис. 2), соединяя их при помощи встроенных в торцы светильников розетки с вилкой, предварительно сняв заглушку с розетки, или при помощи соединительного шнура\* (рис. 3). Если подключается несколько светильников в

\*соединительный шнур поставляется отдельно

ряд, убедитесь, что все скобки надежно закреплены на одной прямой линии. Установленные светильники можно двигать по длине в скобках для легкого соединения вилки с розеткой;

- подключите шнур питания к встроенной в светильник вилке. После установки люминесцентной лампы светильник готов к эксплуатации.

Установка лампы:

- вставьте люминесцентную лампу штырями обоих цоколей в пазы держателей и поверните ее двумя руками на 90° до щелчка;
- оденьте на лампу рассеиватель до щелчка (рис. 4);
- замена люминесцентной лампы производится в обратном порядке.

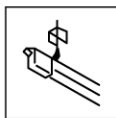


Рис. 1

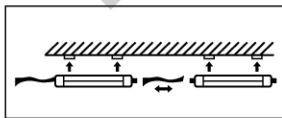


Рис. 2

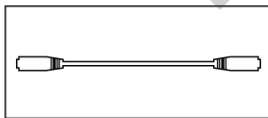


Рис. 3

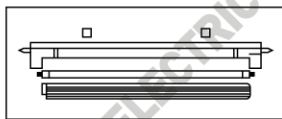


Рис. 4

## 6. Сведения об утилизации.

Отработавшие свой ресурс или вышедшие из строя лампы подлежат складированию и утилизации в соответствии с существующим порядком утилизации ртутьсодержащих изделий.

Светильники не содержат дорогостоящих и токсичных материалов и утилизируются обычным способом.

## 7. Правила хранения

Хранение светильников осуществляется в упаковке изготовителя в закрытых помещениях с естественной вентиляцией при температуре окружающего воздуха от -50°C до +40°C и

относительной влажности 98% при 25°C. При хранении на стеллажах или полках светильники (только в потребительской таре) должны быть сложены не более чем в пять рядов по высоте.

## 8. Гарантийные обязательства

8.1 Гарантийный срок эксплуатации светильников – 3 года со дня продажи при условии соблюдения потребителем правил эксплуатации, транспортировки и хранения.

8.2 Гарантийный талон действителен только при наличии правильно и четко указанных: даты продажи, печатей фирмы-продавца, подписи покупателя, а также приложенном кассовом чеке. При нарушении этих условий, а также в случае, когда данные, указанные в гарантийном талоне,

стерты, изменены или переписаны, гарантийный талон признаётся недействительным.

8.3 Компания производитель оставляет за собой право отказать в удовлетворении требований потребителей по гарантийным обязательствам в случае:

- наличия механических повреждений устройства;
- изменение в конструкции изделия, не согласованные с продавцом;
- повреждения в результате неправильного и/или

ненадлежащего использования, попадания влаги, удара молнии;  
- повреждения в результате несоответствия стандартам или техническим регламентам питающих кабельных или телекоммуникационных

сетей;  
- несанкционированного ремонта или вскрытия изделия.

8.4 Гарантийный срок на люминесцентные лампы не распространяется.

## 9. Ограничение ответственности

9.1 Компания производитель не несёт ответственности:

- за прямые, косвенные или вытекающие убытки, потерю прибыли или коммерческие потери, каким бы то ни было образом связанные с изделием;
- за возможный вред, прямо или косвенно нанесённый изделием людям, домашним животным, имуществу в случае, если это произошло в результате несоблюдения правил и условий

эксплуатации, установки изделия либо умышленных или неосторожных действий покупателя (потребителя) или третьих лиц.

Ни при каких обстоятельствах ответственность компании не может превысить собственной стоимости изделия.

При обнаружении неисправностей в период гарантийных обязательств необходимо обращаться по месту продажи изделия.

## 10. Гарантийный талон

Светильник ЛПО 2004В соответствует ГОСТ Р МЭК 60598-1-2003, ГОСТ Р МЭК 598-2-1-97 и признан годным к эксплуатации.

Штамп технического контроля изготовителя \_\_\_\_\_

Дата продажи « \_\_\_\_ » \_\_\_\_\_ 20 \_\_\_\_ г.

Подпись продавца \_\_\_\_\_

Штамп магазина \_\_\_\_\_

ООО «НЭКМ»  
117405, Российская Федерация, г. Москва, ул. Дорожная, д. 60 «Б»  
Телефон: (495) 727-32-14